

UMBAUANLEITUNG

Steuerblock L90LS

Handhebelgehäuse

Art.-Nr.: 78034004

Das Handhebelgehäuse ist durch die neue Version zu ersetzen. Die derzeitigen Ventilkonfigurationen des Steuerblockes müssen jedoch nicht aktualisiert werden. Da die alte und die neue Kappe austauschbar ist.

Erstellt bei Paul Wiegand GmbH
am 04.02.2022

Inhalt

1	Allgemeine Information.....	4
1.1	Arbeitssektion.....	4
1.1.1	Elektrohydraulische proportionale Schieberbetätigung mit Handhebelbetätigung.....	4
1.1.2	Schnittansicht (Arbeitssektion)	5
1.1.3	Vergleich der Ausführungen (Hebelgehäuse A-Seite):.....	6
1.2	Lieferungsumfang.....	7
1.2.1	Handhebelgehäuse-Kit	7
1.3	Montageinformationen.....	8
1.3.1	Elektrohydraulische Schieberbetätigung, B-Seite	8
1.3.2	Hebelgehäuse A Seite.....	8
2	Erforderliches Werkzeug	10
3	Demontage	11
3.1	Hebelgehäuse A Seite.....	11
3.2	Elektrohydraulische Schieberbetätigung, B-Seite	11
3.3	Schieber	12
3.4	Schieberendstück	12
4	Zusammenbau des neuen Hebelgehäuses, A-Seite	13
4.1	Neues Spulenendstück	13
4.2	Schieber	13
4.3	Hebelgehäuse, A-Seite	14
4.4	Elektrohydraulische Schieberbetätigung, B-Seite	14
5	Referenz.....	15

Sicherheitsanweisung

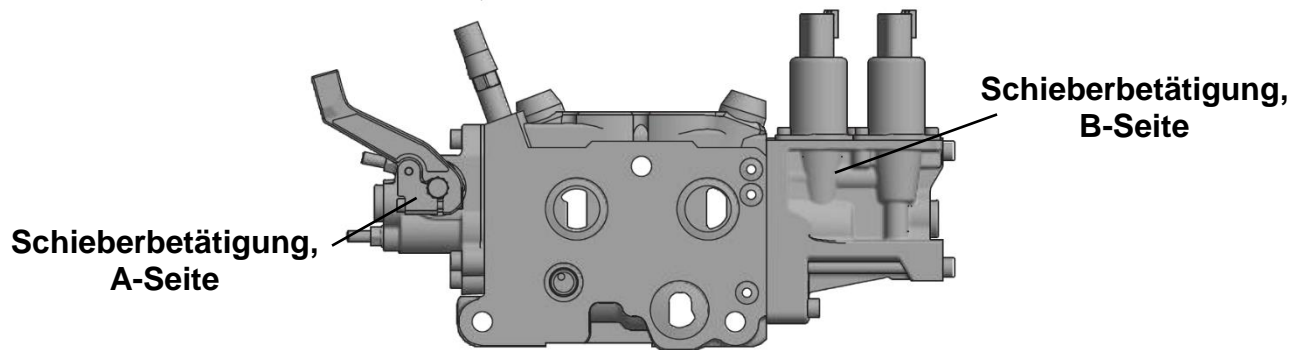


- *Instandsetzungsarbeiten dürfen nur durch qualifiziertes Personal durchgeführt werden.*
- *Prüfen Sie vor Wartungs-/Instandsetzungsarbeiten, dass das Hydrauliksystem drucklos ist. Unter Druck austretendes Hydrauliköl kann zu ernsthafter Verletzung führen.*
- *Prüfen Sie vor Wartungs-/Instandsetzungsarbeiten die Temperatur des Hydrauliköls. Zu hohe Temperatur des Hydrauliköls kann zu ernsthaften Verbrennungen führen.*
- *Vor Instandsetzungsarbeiten ist der Steuerblock und der Einbauort sorgfältig zu reinigen.*
- *Sicherheitsregeln mit dem Umgang von elektrischer Spannung einhalten.*
- *Schutzmaßnahmen bei der Instandhaltung des Fahrzeugs einhalten (Siehe Herstellerangaben).*

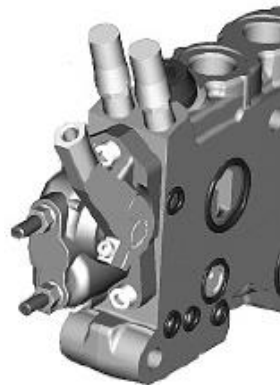
1 Allgemeine Information

1.1 Arbeitssektion

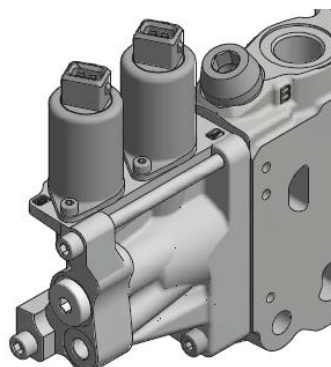
1.1.1 Elektrohydraulische proportionale Schieberbetätigung mit Handhebelbetätigung



1-1: Elektrohydraulische proportionale Schieberbetätigung mit Handhebelbetätigung

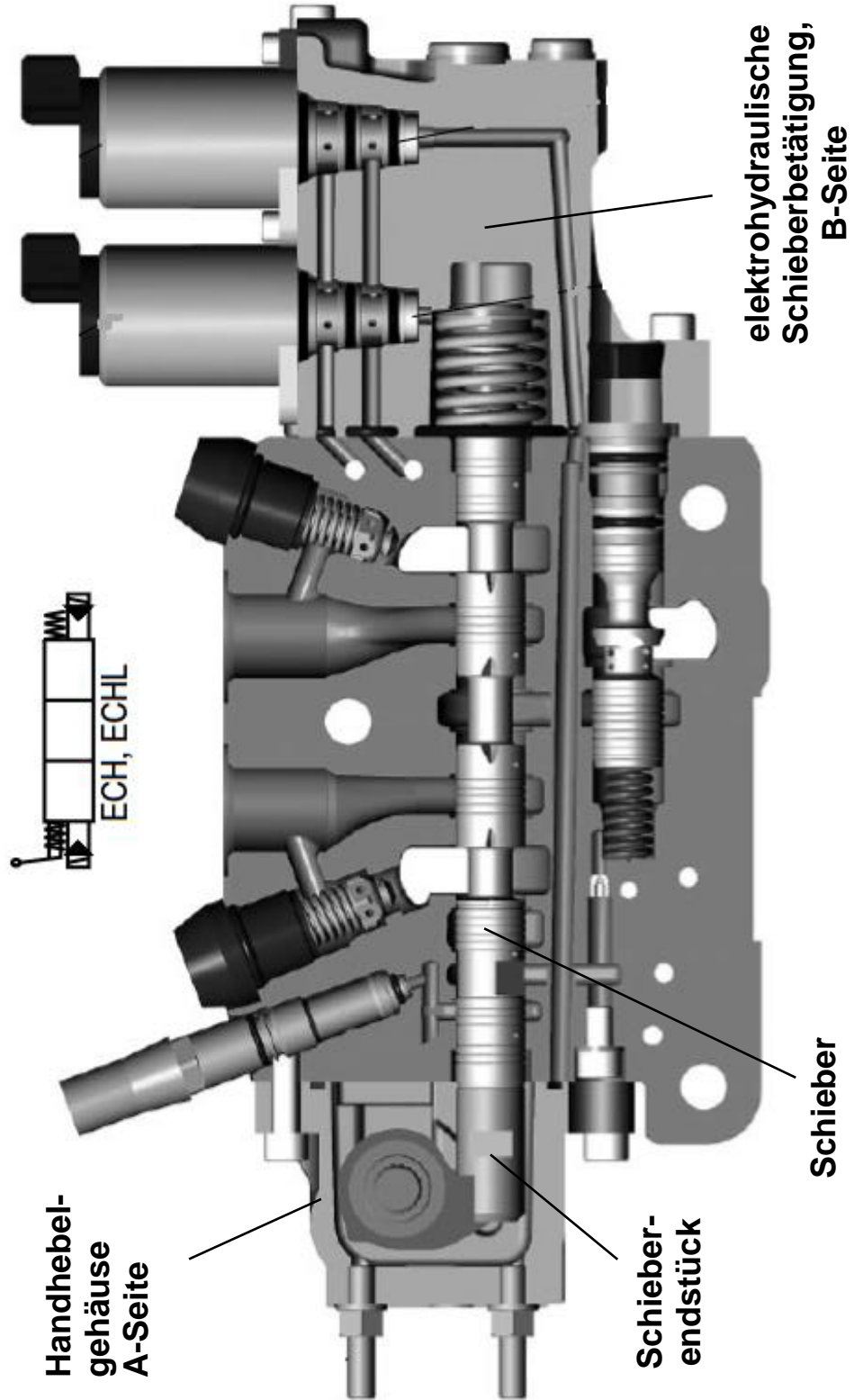


1-2: Schieberbetätigung mit Handhebel, A-Seite

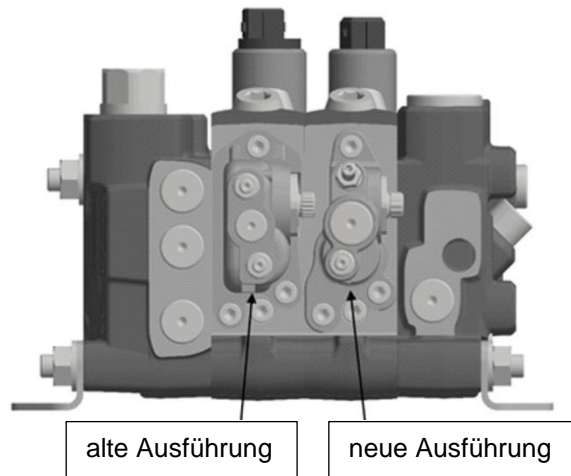


1-3: Elektrohydraulische proportionale Schieberbetätigung, B-Seite

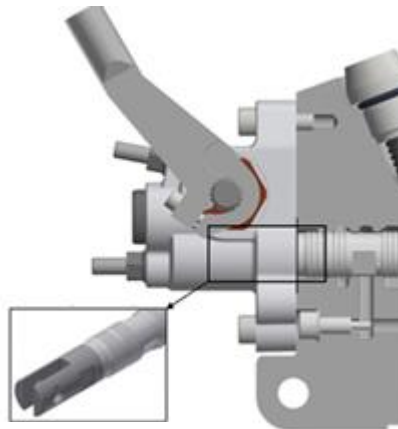
1.1.2 Schnittansicht (Arbeitssektion)



1.1.3 Vergleich der Ausführungen (Hebelgehäuse A-Seite):

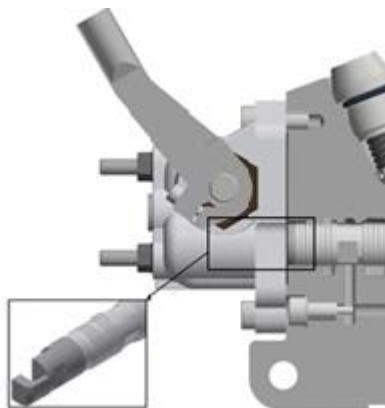


1-4: Hebelgehäuse A-Seite



neues Spulenendstück

1-5: Neue Ausführung Hebelgehäuse A-Seite



altes Spulenendstück

1-6: Alte Ausführung Hebelgehäuse A-Seite

1.2 Lieferumfang

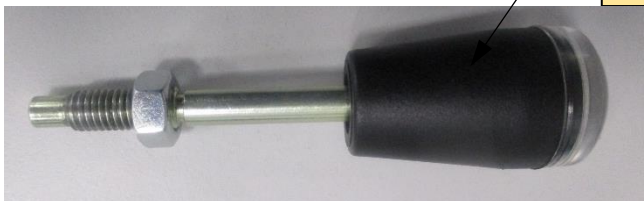
1.2.1 Handhebelgehäuse-Kit



Dichtsatz (Art. Nr.: 78034156) ist im Handhebelgehäuse-Kit enthalten.



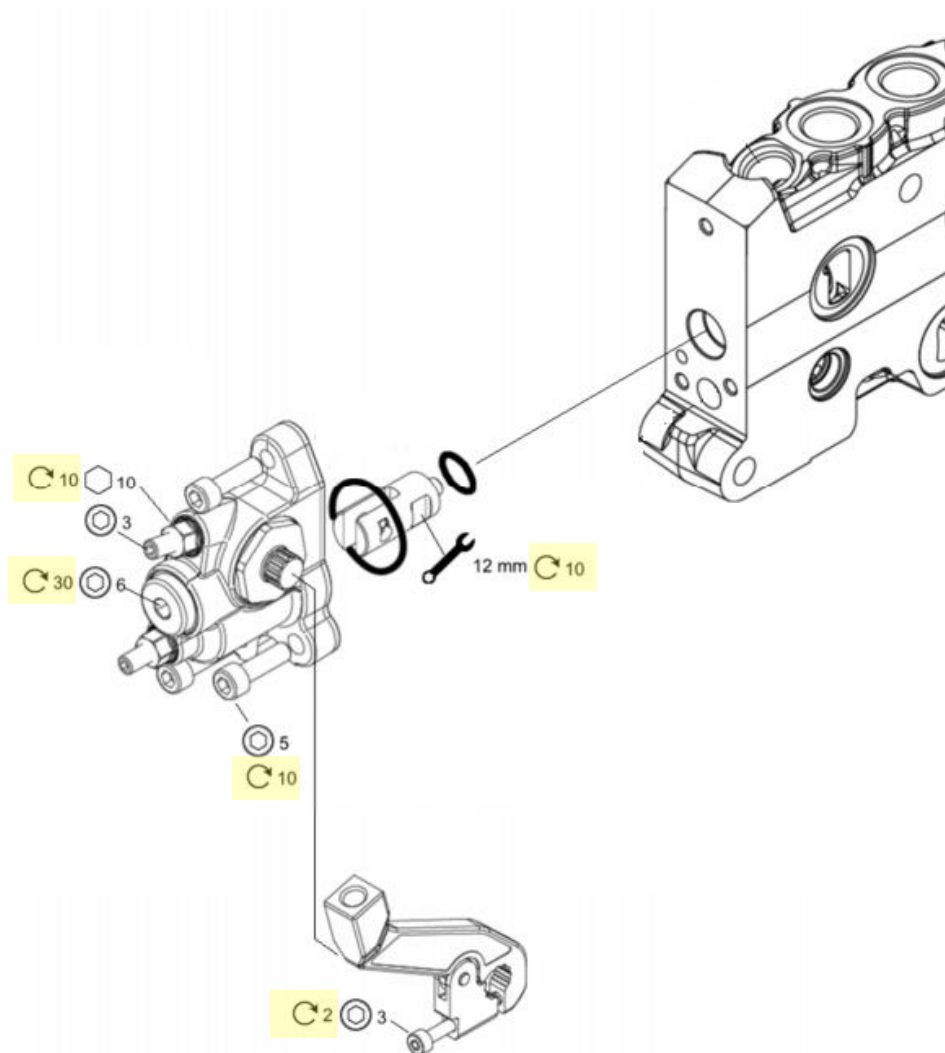
Der **Handhebel Kit** ist nicht im Lieferumfang enthalten.
Unterteil Art. Nr.: 78034051
Oberteil mit Fenster Art. Nr.: 78034054
Weitere Ausführungen finden Sie im Parker-Katalog „Mobile Valves Accessories“ (Referenz).



1.3 Montageinformationen

1.3.1 Hebelgehäuse A Seite

Anzugsdrehmomente

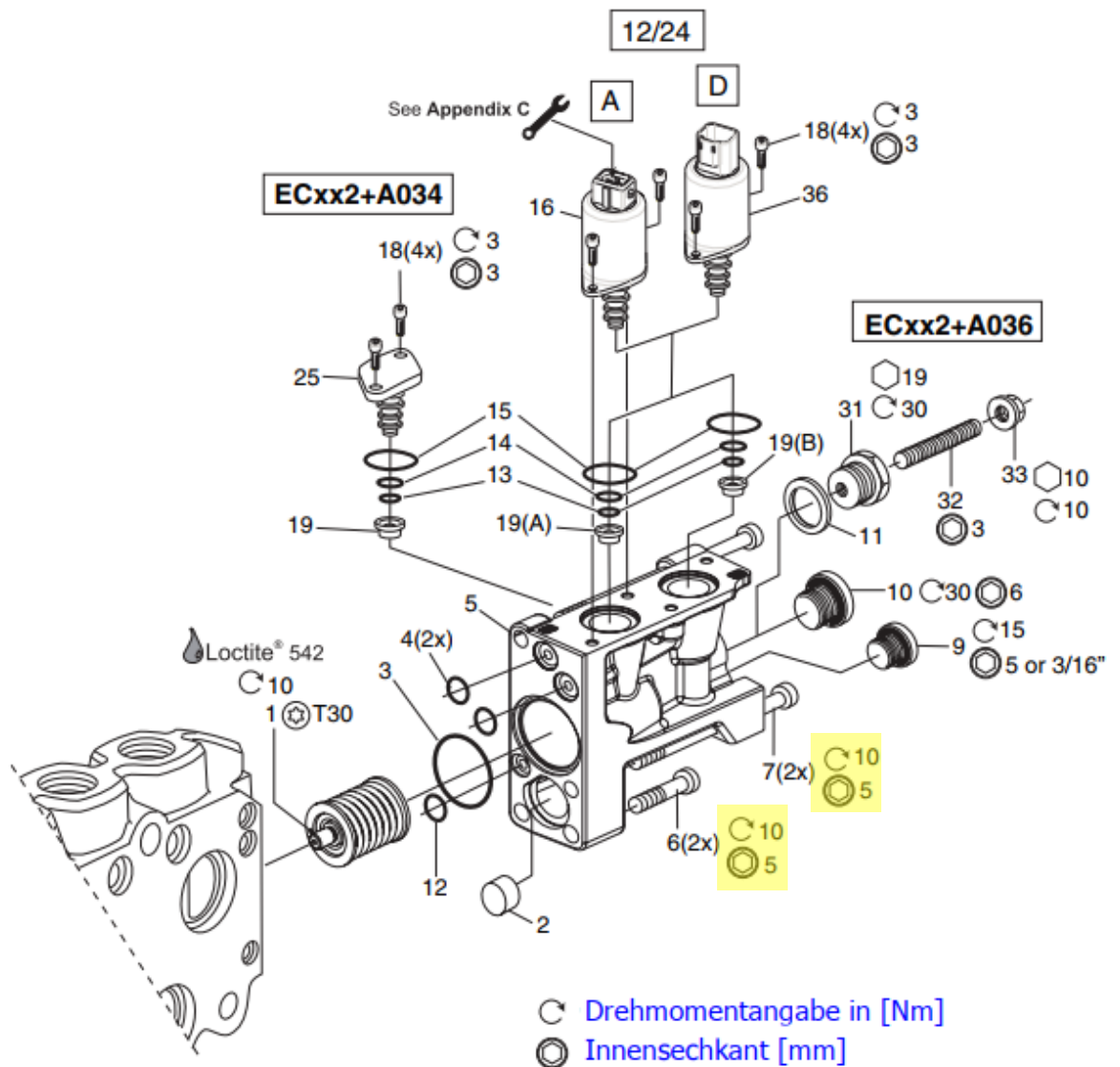


- C Drehmomentangabe in [Nm]
- O Innensechskant [mm]

1.3.2 Elektrohydraulische Schieberbetätigung, B-Seite

Anzugsdrehmomente

EC2, ECH2, ECHL2, ECS2, ECP2, ECSP2, A, D, 12, 24, A034, A036



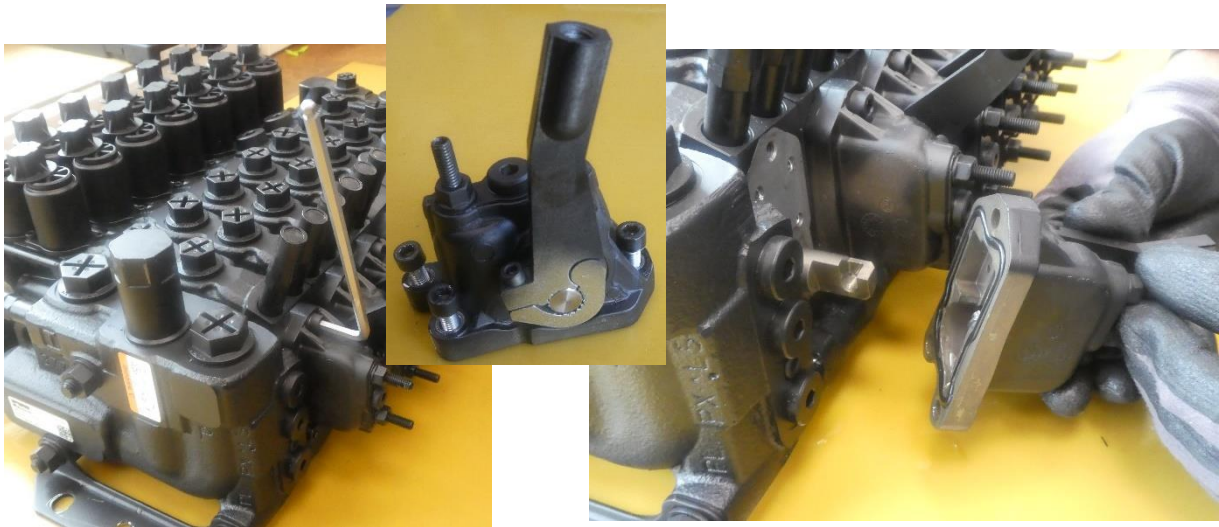
2 Erforderliches Werkzeug



2-1: Erforderliches Werkzeug

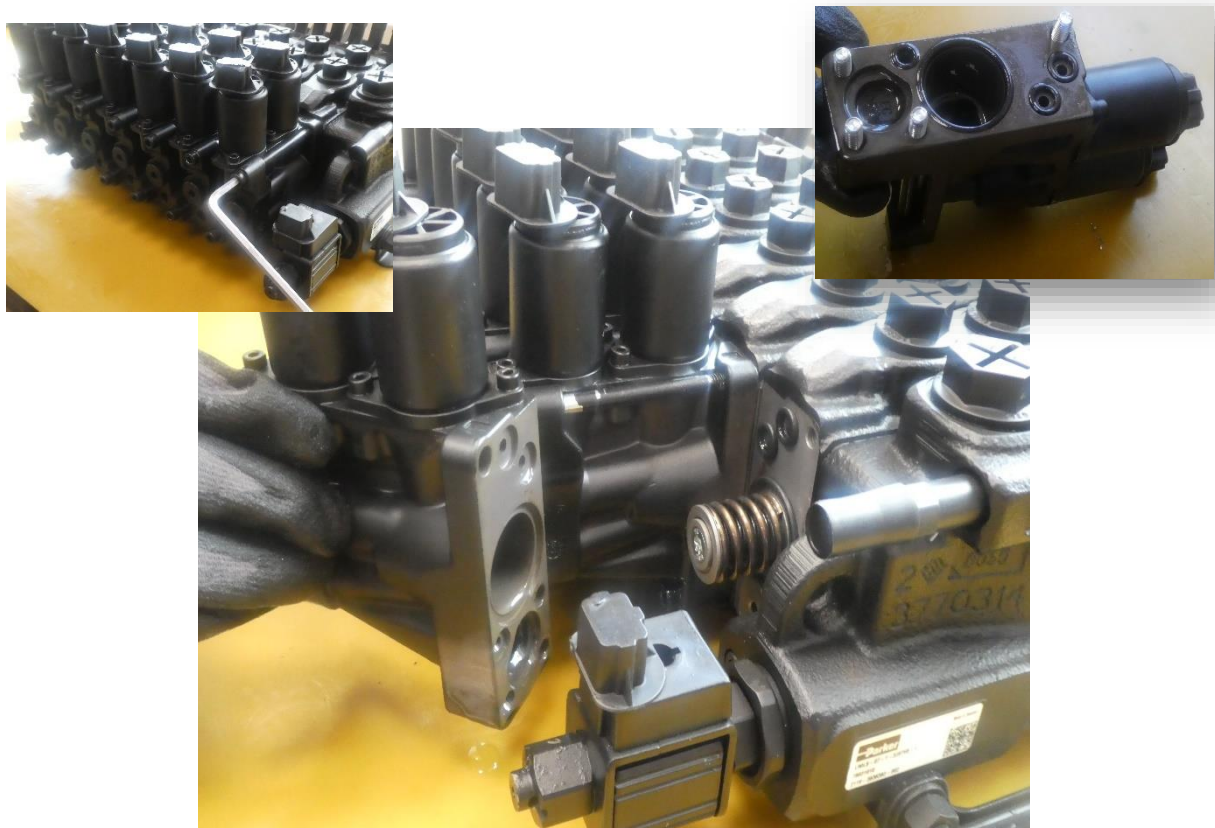
3 Demontage

3.1 Hebelgehäuse A Seite



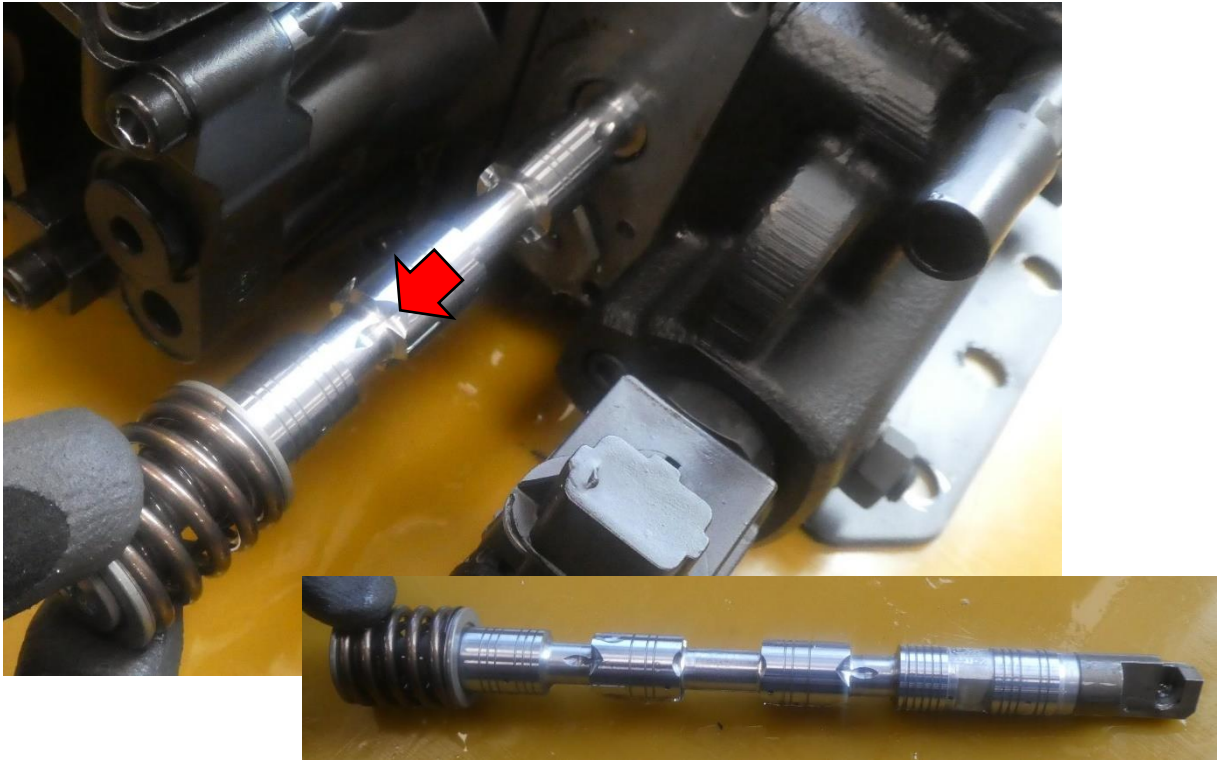
3-1: Demontage des Hebelgehäuses, A-Seite

3.2 Elektrohydraulische Schieberbetätigung, B-Seite



3-2: Demontage der elektrohydraulischen Schieberbetätigung, B-Seite

3.3 Schieber



3-3: Ausbau des Schiebers

3.4 Schieberendstück



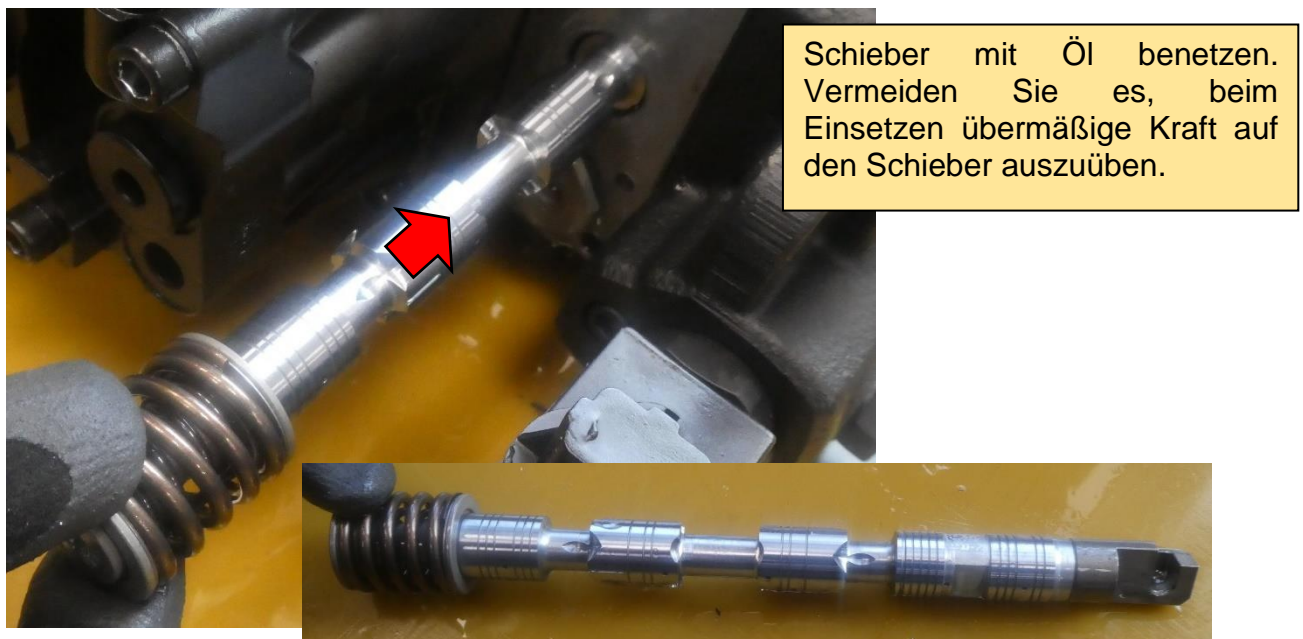
3-4: Abbau des Schieberendstückes

4 Zusammenbau des neuen Hebelgehäuses, A-Seite

4.1 Neues Spulenendstück



4-1: Montage des neuen Schieberendstückes



4-2: Montage des Schiebers

4.3 Hebelgehäuse, A-Seite



Informationen zum Anzugsdrehmoment siehe Kapitel 1.3

4-3: Montage Hebelgehäuse A-Seite

4.4 Elektrohydraulische Schieberbetätigung, B-Seite



Überprüfen Sie beim Zusammenbau den Zustand der Dichtungen und ersetzen Sie sie gegebenenfalls.
Dichtsatz Art. Nr.: 05017021

Informationen zum Anzugsdrehmoment siehe Kapitel 1.3



4-4: Elektrohydraulische Schieberbetätigung, B-Seite

5 Referenz

1. Bulletin HY17-8561-M1/UK; Direction Control Valve Series L90LS
@2015 Parker Hannifin Corporation
2. Catalogue MSG17-8504/EN; Mobile Directional Control Valve L90LS
@2018 Parker Hannifin Corporation
3. Catalogue HY17-8558/UK; Mobile Valves Accessories
@2016 Parker Hannifin Corporation